

TARTALOM

Előszó ■ 7

A zománc eredete ■ 9

A zománcozás technikája ■ 11

Egyiptomi rekeszberakás és zománc ■ 15

I. melléklet ■ 19

Beágyazott zománc ■ 21

II. melléklet ■ 31

Mélyvágású vagy reliefzománc ■ 37

III. melléklet ■ 39

Süllyesztett rekeszzománc ■ 41

IV. melléklet ■ 51

Rekeszzománc vagy telezománc ■ 55

V. melléklet ■ 61

Sodronyrekeszzománc ■ 65

VI. melléklet ■ 71

Keretes és luminált keretes rekeszzománc ■ 73

VII. melléklet ■ 77

Sodronykeretes és luminált sodronykeretes zománc ■ 79

VIII. melléklet ■ 81

Áttört zománc ■ 85

IX. melléklet ■ 89

Szoborzománc ■ 91

X. melléklet ■ 99

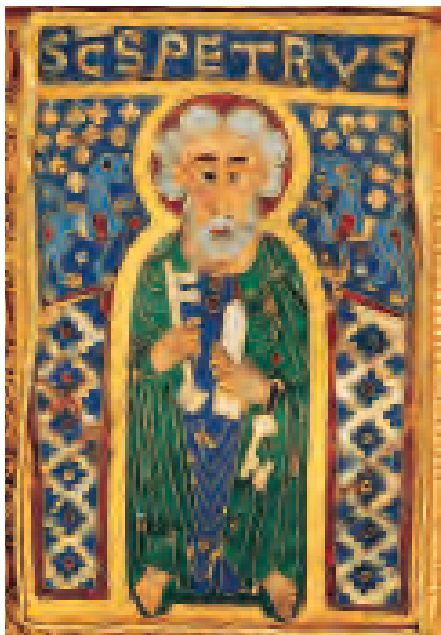
Festett zománc ■ 101

XI. melléklet ■ 105

- Festett erdélyi virágos és sziluettzománc** ■ 109
- Festett miniatúrazománc** ■ 115
XII. melléklet ■ 121
- Zománcművészet a XIX–XX. század fordulóján** ■ 127
- A zománcművészet XX. századi újjáéledése** ■ 131
- Trébelt (domborított) rekeszománc** ■ 133
XIII. melléklet ■ 137
- Murális zománcok** ■ 143
XIV. melléklet ■ 149
- Dobozolt rekeszománcos muráliák** ■ 155
XV. melléklet ■ 159
- Kecskeméti iskola** ■ 161
Festett reliefzománc ■ 164
XVI. melléklet ■ 167
- Szitazománcozás** ■ 169
- Az 1960-as évektől napjainkig** ■ 175
- Album** ■ 181
Festett zománcok vas- és vörösréz lemezen ■ 181
Festett fémes zománcok vas- és vörösréz lemezen ■ 193
Színes fedőzománccal festett-szórt táblaképek ■ 195
Színes opakzománccal festett, körvonaláiban fűrészelt sziluettzománc ■ 199
Újjáéledt ötvöszománc-technikák a XX. század '80-as éveitől ■ 202
Térplasztikák ■ 214
Bútorok ■ 217
- Zománctechnika-történeti táblázat ■ 219
- Képjegyzék ■ 225
- Felhasznált irodalom és a képek forrása ■ 231
- Köszönetnyilvánítás ■ 235
- A szerzőről ■ 237



14. fotó



15. fotó



16. fotó



17. fotó

14. fotó. Felső Pantokrátor, arany, süllyesztett rekeszszománc. Részlet a Magyar Szent Koronáról, X. század körül. 15. fotó. Szent Péter apostol, arany, süllyesztett rekeszszománc. Részlet a Magyar Szent Koronáról, X. század körül. 16. fotó. Dukász Mihály, arany, süllyesztett rekeszszománc. Részlet a Magyar Szent Koronáról, X. század körül. 17. fotó. Géza, arany, süllyesztett rekeszszománc. Részlet a Magyar Szent Koronáról, X. század körül

SODRONYREKESZZOMÁNC

A nagyszentmiklósi kincslelet egykor zománccal díszített tárgyai fontos információkat szolgáltatnak a VII. és VIII. század népvándorlás kori zománcozásának történetéhez, mert általuk megértjük azt, hogy a III. század óta Európa közepén a zománczás művészete Bizánctól függetlenül létezett és fejlődött. Az aranyedények leírója, Hampel József felsorolásából kitűnik, hogy jó néhány edényt díszítettek kék színű zománccal, melyekre a vésett – vájt vagy trébelt – alap jellemző. Egy edényen lehet látni az egyik legnehezebb zománc-technika, az a'jour vagy áttört zománc legkorábbi alkalmazásának nyomait.

A XIV. század második felében a magyar ötvösök eddig ismeretlen és merőben új technikával kezdtek dolgozni, az úgynevezett sodronyzománccal. Nyitott kérdés még mindig, hogy hol és mikor keletkezett ez a technika, s miért éppen Magyarországon honosodott meg a XV. században. Általánosan elfogadott vélemény, hogy a sodronyzománc gyakorlata valószínűleg Velencéből származik, ahol az itáliai ötvösök már ismerték a sodronyok készítésének módját és alkalmazását, majd feledésbe merült. Virágkorát és a technika teljes kialakulását az erdélyi ötvösöknek köszönhetjük, s idővel már magyar technikaként emlegették, s így Erdélyben születtek a legszebb sodronyzománccos művek. Ezért is nevezik ezeket „magyar sodronyzománccnak”. A magyar sodronyzománc a maga nemében – stílusában – olyannyira sajátos, hogy merőben különbözik a bizánci, a görög-grúz-orosz és perzsa filigránzománccoktól is, annyira, hogy a kettőnek semmilyen összefüggése nem állapítható meg. A bizánci zománc utolsó nyomai és a magyar sodronyzománc keletkezésének ideje között mintegy száz év különbség van. A technikai különbséget az is igazolja, hogy míg a bizánci rekeszzománccok tisztán síklapúak, ezzel szemben a magyar sodronyzománc a lapos relief hatásában érvényesül, mely a sodronyokkal készített ornamentikákban jut érvényre. Gyakori a háromlevelű tulipán, melynél a kehely szerepét a tónél álló körídom tölti be. Előfordulnak többlevelű virágok, melyeknek szirmai tojásdad vagy szögletes idomúak, szélesebb végeinél kicsipettek, de sokszor ezektől eltérő formákat is használtak (például szívídom, többküllős csillag, lóherelevél alak, szőlőfürt és gránátalma). [32]

A magyar sodronyzománc teljesen eltér a zománccal díszített filigránoktól, mert az egész felület, tehát nemcsak a motívumot alkotó ornamentika belső rekeszei, hanem a díszítmény körül fekvő külső alapterület is be van töltve zománccal. Ebben az esetben az ornamentika hatását maguk a drótok – sodrott huzalok – körvonalai szolgáltatják.

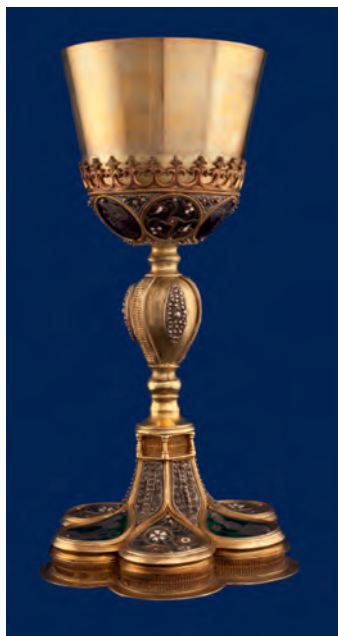
Kétségtelen tény, hogy a magyar ötvösök már az első Árpád-házi királyok korában ismerték és készítették is zománczott tárgyakat. A XIII. és XIV. századbeli kelyheken nem egyszer találkozunk sodronyzománccal, de az is igaz, hogy a legjelentősebbek a XV. századbeli sodronyzománccos kelyhek között vannak. Magyarországon számos nagyobb városban a templomok építése – István uralkodása alatt, majd a barokk időkben –, átalakítása magával hozta az ötvösség felvirágzását is. Ez a fellendülés a XV. századtól kezdve több nemzedéken keresztül a XVI. század közepéig tartott, míg történelmünk sorsfordító eseményei, a reformáció és a török hódítás meg nem akasztotta. Ez a százharminc esztendő hazánk ötvösművészetének aranykora.



64. fotó. Mátyás-kehely



65. fotó. Sodronyzománccos kehely



66. fotó. Telegdi-kehely



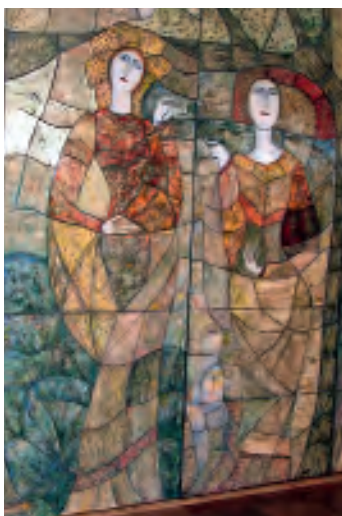
67. fotó. Telegdi-kehely részlete, talp



128. fotó. Járási Ildikó: Murália



129. fotó. A 128. fotó részlete



130. fotó. A 128. fotó részlete



131. fotó. A 128. fotó részlete

A *sablonzománc* a '60-as években az ipari zománcozás fejlődésével jött létre épületek külső-belső borítására. A technika lényege, hogy a többnyire geometrikus motívumok színeinek megfelelő – negatív vagy pozitív – sablonokat készítenek kartonpapírból, és a kompozíciónak megfelelő sorrendben felszört (ipari körülmények között, nagynyomású levegővel működő iszapzománccszórás) és megszáradt zománccra rátéve a felesleget lekefélik, majd kiégetik. A felületre időjárásálló fedő (opak) iszapzománccokat használnak. A színek illesztése körültekintő munkát igényel. Ez a technika munkaigényes, mert minden színt ki kell égetni a következő felvitele előtt. A burkolóelemek általában négyzetes vagy téglalap alakú acéllemezekből készülnek, ezzel megkönnyítve a szerelést.

A *sziluettzománc* a Szilassy János ötvös nevéhez köthető és a XVIII. század végétől feledésbe merült technika XX. századi újjáéledt változata. Megkülönböztetünk opak zománccal festett, körvonalaiiban fűrészelt és festett (rekeszelt), teljesen áttört módszert. Technikailag arról van szó, hogy az ábrázolandó figurát sziluetttje mentén körbefűrészelik, és alapozás után színes opakzománccal megfestik – síkban vagy kissé domborítva. A másik esetben a sziluetten kívül a háttérét is kifűrészelik, majd alapozás után ezt is festik, vagy színes transzparens zománccal színezik. (Részletesen lásd Ötvös Nagy Ferenc *Festőzománcozás* című könyvének 145. és 159. oldalán)

FESTETT RELIEFZOMÁNC

A zománcműhely létrejöttét követően a mai értelemben vett „iparművészeti technikának” kinevezett zománc kitört az iparművészeti felhasználásából, az ötvösségből is kiemelkedett, melynek évszázadokon át díszítőanyaga volt. Azt gondolhatnánk, hogy a zománc már-már kizárólagosan csak képkötő matériaként ismert a hazai művészeti köztudatban, az igen szerencsétlen tautologikus „tűzzománc” néven, amely talán szándékolatlan vagy nem, egyszersmind korunk számtalan „zománcosan” csillogó felületet adó technológiáitól való elhatárolódást is szolgálja. [66]

Az alkotótelepeken – ahol az ötvösség műhelyfeltételei nem adottak –, a hagyományos technológiákat és technikákat nem teljesen ismerve, a „tűzzománc” egyedi jelentésű, sa-



146. fotó. Turi Endre: A fény születése



147. fotó. A 146. fotó részlete



148. fotó. Tóbiás Klára: Medve a város felett



149. fotó. Kátai Mihály: Alföldi látomások III.

játos műtárgyak létrejötteként műfajává vált, zománczott táblaképek formájában (Kecskemét, Budafok). Így született meg a XX. század '80-as éveiben a kecskeméti technika egyik változata – mely hasonlít a Limoges-ban gyakorolt grisaille vagy fekete-fehér technikára –, a reliefzománc. Kétféle alapra készülhet: vaslemezre (146. és 147. fotó) és rézlemezre (148. fotó).

A XX. századi zománcművészetben igen jelentős technika – melyet több festőzománccal foglalkozó hazai és külföldi alkotó sajátított el Kecskeméten, és alkalmazza művei létrehozására – a Kátai Mihály nevéhez kötődő transzparens iszapzománccal festés rézlemezen (149. fotó). Létrejöttét elsősorban az iparban használatos színes iszapzománccal – legfőképpen a szintelen transzparens alapzománc – gyártása technológiai fejlődésének, másodsorban Kátai következetes újító szándékának köszönheti.

A kecskeméti eljárás néhány színre épül. Alapozásul egy transzparens zománcciszap szolgál, mely kiegészítve teljesen átlátszó, üvegszerű, és milyensége a zománcreteg vastagságától függ, először piros-rózsaszínűre ég, később zöldes aranyszínűre változik. Égetéssel a szintelen transzparens zománccból vörösréz alapon a rubinvörös, a barna, a zöld, a fekete minden színárnyalatát ki lehet hozni. A különféle transzparens (szintelen) zománccal vegyi összetételüknél fogva színeződnek el a réz-oxidtól. Égetés után fekete zománc kerül a felületre, majd ebbe szárítás után karcolással rajzoljuk bele a figuraformákat. Utána egy féltranszparens zománccal, például ónos fehérrel még tovább módosítható a fekete figura. Az eljárás különös szépségét a többszöri égetés, tűzben festés adja, melynek során rétegződés jön létre a felületen.

A kecskeméti iskola nemzetközi hírű ezekben a különleges hazai anyagoknak és egyedi, sokoldalú felhasználhatóságuknak köszönheti. Ezen különleges zománccanyagok közül is kiemelkednek a fém zománccok (lásd 193. oldal).

A reliefzománc vaslemezen hasonlít a XV–XVI. században gyakorolt grisaille vagy fekete-fehér technikára, de lényeges különbség a két technika között, hogy a fehér cirkonzománc fekete alapon történő egymásra rétegzésével olyan hatás érhető el, hogy a kecskeméti reliefzománcon a zománcreteg nem csupán optikailag, hanem kitapinthatóan plasztikus.

A színes reliefzománccal felépített plasztika vörösréz lemezen a legszebb, mert a transzparens alapozáson különlegesen mozog, illetve „megugrik” a cirkonzománc. Többszöri égetés hatására a cirkonfehér a réz-oxid legkülönbözőbb színeit varázsolja elő, a püderreteg vastagsága, az égetési idő és a hőmérséklet függvényében. Kvarcliszt hozzáadásával a zománccpuder sűrűsége szükség esetén fokozható. A reliefzománccal készítéséhez a cirkonpüderet rétegről rétegre kell felhordani nedvesen, majd szárítás után beégetni.

(Részletesen lásd Ötvös Nagy Ferenc *Festőzománcozás* című könyvének 121. oldalán)

[65] Fogarasi Zs., Atelier, 2008/4.

[66] Prékopa Á. In: N. Dvorszky H. (szerk.), 2003, 141. o.



36. fotó



37. fotó



38. fotó

36. fotó. Ötvös Nagy Ferenc: Bugaci emlék, domborított rekeszzománc, fóliaberakás, színes opak és transzparens ékszerzománc, fa, 1986. 37. fotó. Boromisza Katalin: Utolsó vacsora, rekeszzománc, színes opak és transzparens ékszerzománc, 2008. 38. fotó. Nagy Enikő: Széki kompozíció, rekeszzománc, színes opak és transzparens ékszerzománc, 2010. Zománcművészeti Gyűjtemény, Kecskemét